

## Informe de Ejecución Presupuestaria Mensual Septiembre 2018

- El déficit acumulado del Gobierno Central a septiembre de 2018 equivale a 0,5% del PIB. Este se descompone de ingresos que representan un 16,1% del PIB y de gastos que alcanzan 16,6% del PIB.
- Los ingresos aumentan 6,6% real anual, impulsados principalmente por la recaudación asociada a la minería tanto privada como estatal, debido primordialmente al incremento en el precio del cobre respecto de igual período del año previo.
- Al mes de septiembre, el total de gastos creció 2,4% real anual, alcanzando el gasto presupuestario un avance de 70,4% del Presupuesto aprobado para 2018.
- El gasto presupuestario corriente muestra una ejecución de 72,5% siendo la mayor incidencia el gasto en Personal, seguido de los Subsidios y Donaciones, asociados principalmente a las partidas Salud y Educación. El gasto de capital al mes de septiembre alcanza una reducción real de 2,1% respecto del año anterior.

### I. Ingresos, Gastos y Balance del Gobierno Central Total

- El balance acumulado a septiembre cierra con un déficit fiscal de 0,5% del PIB. El balance fiscal a septiembre exhibe un saldo negativo de \$985.230 millones, lo que equivale a 0,5% del PIB (vs. el déficit de 0,3% del PIB acumulado a agosto). Los ingresos del Gobierno Central Total<sup>1</sup> acumulados al mes de septiembre crecieron 6,6% real respecto a igual periodo de 2017 (vs. 6,5% acumulado a agosto), mientras que los gastos totales aumentaron 2,4% real anual (vs. 3% acumulado a agosto).

#### Ingresos, Gastos y Balance Acumulado al mes de agosto de 2018 (millones de pesos y %)

	Ejecución	Variación Real (%)	% del PIB
<b>(1) Ingreso Total</b>	<b>30.792.356</b>	<b>6,6</b>	<b>16,1</b>
<b>(2) Gasto Total</b>	<b>31.777.586</b>	<b>2,4</b>	<b>16,6</b>
<i>(3) Gasto Presupuestario</i>	31.591.246	2,4	16,5
Gasto Corriente	27.404.750	3,2	14,3
Gasto de Capital	4.186.496	-2,1	2,2
<i>(4) Gasto Extrapresupuestario</i>	186.340	-63,2	0,1
<b>(5) Balance Total =(1) – (2)</b>	<b>-985.230</b>	<b>-</b>	<b>-0,5</b>

<sup>1</sup> El Gobierno Central Total considera ingresos y gastos presupuestarios y extrapresupuestarios.

## II. Ingresos del Gobierno Central Total

- **Se extiende el dinamismo de los ingresos totales al mes de septiembre.** Los ingresos del Gobierno Central Total acumulados a septiembre muestran un crecimiento real anual de 6,6% (vs. 6,5% acumulado a agosto), alcanzando un total de \$30.792.356 millones, cuya principal incidencia recae en los componentes provenientes del cobre, los cuales en conjunto explican el 56,4% del incremento de los ingresos totales. Los ingresos extrapresupuestarios, que representan 1,9% del total, crecieron a septiembre en términos acumulados un 10,2% real anual (vs. un 13,4% acumulado a agosto).
- **Los ingresos fiscales originados en la minería continúan liderando el crecimiento del total de ingresos del Gobierno Central, en línea con el mayor precio del cobre.** En términos acumulados a septiembre, los ingresos provenientes de Codelco presentan un crecimiento de 50,8% real respecto de igual período de 2017 (vs. 58,7% acumulado a agosto). Por su parte, a septiembre para la recaudación proveniente de la minería privada se observa un crecimiento real anual de 167,6% (vs. 169,3% acumulado a agosto). Esto responde principalmente al incremento del precio del cobre promedio a septiembre de 2018 en relación a igual período de 2017, de US\$3,0 la libra respecto a US\$2,7 la libra, respectivamente. A lo anterior se suman efectos base, como la ausencia de traspasos de utilidades de Codelco al fisco durante los primeros meses de 2017, y la baja en producción que se registró en la minería privada durante los primeros meses del ejercicio anterior.
- **La recaudación de los Ingresos Tributarios netos (ITN) se acelera, con un crecimiento real anual de 5,7%.** Los Ingresos Tributarios Netos representan un 81,9% de los ingresos totales recaudados a la fecha, y muestran un crecimiento acumulado a septiembre de 5,7% real anual (vs. 5,6% acumulado a agosto). Este crecimiento es el resultado de la importante alza de la tributación de la minería privada (167,6%) y una leve desaceleración en el aumento de la tributación del resto de contribuyentes de 2,6% (vs. 2,7% acumulado a agosto).
- **El resto de ingresos mantienen un crecimiento positivo.** Después de los ITN y los ingresos provenientes del cobre, los otros componentes más relevantes son las imposiciones previsionales y los Otros Ingresos. Las imposiciones previsionales a septiembre presentaron un aumento de 3,9% real respecto de igual período 2017 (vs. 3,0% acumulado a agosto), mientras que los Otros Ingresos registran una variación positiva de 9,7% real anual a septiembre (vs. 11,4% acumulado a agosto). Adicionalmente, las Donaciones crecen 20,6% real anual (vs. 25,2% acumulado a agosto), Rentas de la propiedad creció en 5,5% real anual (vs. -2,1% acumulado a agosto) y los Ingresos de operación crecieron en 1,7% real respecto de lo acumulado a septiembre de 2017 (vs. 2,8% acumulado a agosto).

**Ingresos Gobierno Central Total**  
**Acumulado al mes de septiembre de 2018**  
(millones de pesos y %)

	Millones de pesos	Variación real (%)	% del PIB
<b><u>Transacciones que afectan el Patrimonio Neto</u></b>	<b>30.783.639</b>	<b>6,6</b>	<b>16,1</b>
Ingresos tributarios netos	25.212.266	5,7	13,2
<i>Tributación minería privada</i>	1.222.579	167,6	0,6
<i>Tributación resto contribuyentes</i>	23.989.686	2,6	12,5
Cobre bruto	932.403	50,8	0,5
Imposiciones previsionales	2.072.405	3,9	1,1
Donaciones	83.986	20,6	0,0
Rentas de la propiedad	629.636	5,5	0,3
Ingresos de operación	741.700	1,7	0,4
Otros ingresos	1.111.244	9,7	0,6
<b><u>Transacciones en activos no financieros</u></b>	<b>8.716</b>	<b>-11,9</b>	<b>0,0</b>
Venta de activos físicos	8.716	-11,9	0,0
<b>TOTAL INGRESOS</b>	<b>30.792.356</b>	<b>6,6</b>	<b>16,1</b>

- **Los Ingresos Tributarios netos acumulados a septiembre se incrementan 5,7% real anual** (vs. 5,6% acumulado a agosto). El alza acumulada a septiembre se explica principalmente por el incremento observado en la recaudación del Impuesto a la Renta de 6,9% real acumulada a septiembre (vs. 5,2% acumulado a agosto), el que tuvo una incidencia de 49,7% en el incremento total de los ITN. En tanto, la recaudación por IVA disminuyó su ritmo de crecimiento a un 2,8% real anual (vs. 3,6% acumulado a agosto), aportando un 23,5% de la variación total. También fue de magnitud importante el incremento de lo recaudado por los Otros impuestos (160,7% real anual; vs. 180,6% acumulado a agosto).
- **La recaudación del Impuesto a la Renta muestra un crecimiento de 6,9% real anual acumulado a septiembre, compuesto de un alza importante de lo recaudado desde la gran minería privada y una disminución de contribuyentes no mineros.** El crecimiento acumulado en recaudación se descompone en un incremento real anual de 167,6% (vs. 169,3% acumulado a agosto) en el grupo de las GMP10 (gran minería privada) y de una disminución de 0,9% por el resto de los contribuyentes (vs. -2,3% acumulado a agosto). Como se ha mencionado anteriormente, en el caso de las GMP10 el alza obedece principalmente al aumento del precio del cobre. Por su parte, la menor recaudación de Renta percibida en el grupo del resto de los contribuyentes se debe en especial a que en abril 2017 se registró la mayor recaudación por concepto del FUT Histórico<sup>2</sup>, lo que no se repite este año, además que en julio hubo un pago en devoluciones superior al observado en 2017. Sobresale el crecimiento de los Pagos Previsionales Mensuales totales, que muestran una expansión de 12,1% real anual al mes de septiembre (igual al 12,1% acumulado a agosto), destacando la contribución de las GMP10.
- **La recaudación de IVA alcanza un crecimiento acumulado real a septiembre de 2,8% respecto de igual período del año pasado.** Este impuesto representa 47,3% de los ITN. A la fecha, el

<sup>2</sup> En abril 2017 se registraron ingresos por concepto del FUT histórico de \$786.617 millones.

IVA declarado presentó una variación acumulada positiva de 2,8% real anual (vs. 5,1% acumulado a agosto). Por su parte, las devoluciones acumulan un incremento de 8,1% a septiembre (vs. un -8,7% real anual a agosto).

- **Caen los impuestos al comercio exterior y se desaceleran los impuestos a los combustibles.** Respecto a los impuestos a los productos específicos, que representan 7,9% de los ITN, a septiembre mostraron una disminución acumulada real anual de 1,1% (vs. -2,0% acumulado a agosto). Los impuestos a los combustibles acumularon a septiembre una variación real anual de -0,3% (vs. -1,6% acumulados a agosto). Por su parte, el impuesto a los tabacos, cigarrillos y cigarrillos cayó 3,3% real anual acumulado al mes de septiembre (vs. -3,7% acumulado a agosto). En tanto, lo recaudado por impuestos a los actos jurídicos, que representa 1,6% de los ITN, muestra un incremento acumulado de 6,4% real anual (vs. 7,9% acumulado a agosto). Finalmente, la recaudación por impuestos al comercio exterior, que es 1,0% de los ITN, presenta una caída acumulada a septiembre de 0,7% real anual (vs. -1,6% acumulado a agosto), asociada principalmente a una reducción del tipo de cambio en el período.
- **El crecimiento de los Otros Impuestos sigue siendo significativo en la recaudación tributaria.** Aunque esta categoría representa menos de un 1% de los ITN, estos crecieron 160,7% real respecto de lo acumulado a septiembre de 2017 (vs. 180,6% acumulado a agosto). El aumento de los otros impuestos se debe a que en fluctuación de deudores se registra una diferencia positiva respecto a lo acumulado el mismo periodo del año anterior, lo que implicaría un mejoramiento en la recaudación, asociado a un menor impacto negativo de deudores. Adicionalmente, en el mes de abril se registró por primera vez el pago del impuesto único sobre emisiones de fuentes fijas (impuesto verde), lo cual sigue impactando la variación de la recaudación de ingresos respecto del mismo período del año 2017.

**Ingresos Tributarios Acumulados al mes de septiembre de 2018**  
(millones de pesos y %)

	Septiembre		Ac. Septiembre	
	Millones de pesos	Variación real (%)	Millones de pesos	Variación real (%)
<b>1. Impuestos a la Renta</b>	<b>1.176.434</b>	<b>23,4</b>	<b>10.494.501</b>	<b>6,9</b>
<b>Declaración Anual</b>	<b>-65.272</b>	<b>24,0</b>	<b>-440.811</b>	<b>37,6</b>
Impuestos	20.045	3,8	8.806.106	8,7
Sistemas de Pago	-85.317	18,9	-9.246.917	-4,9
<b>Declaración y Pago Mensual</b>	<b>465.221</b>	<b>34,0</b>	<b>4.112.512</b>	<b>-7,3</b>
<b>Pagos Provisionales Mensuales</b>	<b>776.485</b>	<b>12,2</b>	<b>6.822.800</b>	<b>12,1</b>
<b>2. Impuesto al Valor Agregado</b>	<b>1.322.044</b>	<b>-3,7</b>	<b>11.915.584</b>	<b>2,8</b>
I.V.A. Declarado	1.825.667	-1,9	16.888.837	4,3
Crédito Especial Empresas Constructoras	-32.536	-5,1	-284.655	-9,8
Devoluciones	-471.087	-3,0	-4.688.598	-8,1
<b>3. Impuestos a Productos Específicos</b>	<b>221.647</b>	<b>6,8</b>	<b>2.003.405</b>	<b>-1,1</b>
Tabacos, Cigarros y Cigarrillos	84.072	0,5	746.312	-3,3
Combustibles	137.574	11,0	1.237.368	-0,3
Derechos de Extracción Ley de Pesca	1	--	19.725	62,0
<b>4. Impuestos a los Actos Jurídicos</b>	<b>41.435</b>	<b>-5,8</b>	<b>414.214</b>	<b>6,4</b>
<b>5. Impuestos al Comercio Exterior</b>	<b>28.923</b>	<b>6,8</b>	<b>246.610</b>	<b>-0,7</b>
<b>6. Otros</b>	<b>-26.492</b>	<b>-14,4</b>	<b>137.952</b>	<b>160,7</b>
Fluctuación Deudores más Diferencias Pendientes	-69.293	-14,5	-524.071	37,5
Otros	42.802	14,6	662.022	8,3
<b>Ingresos Netos por Impuestos</b>	<b>2.763.992</b>	<b>7,0</b>	<b>25.212.266</b>	<b>5,7</b>

### III. Gastos del Gobierno Central Total

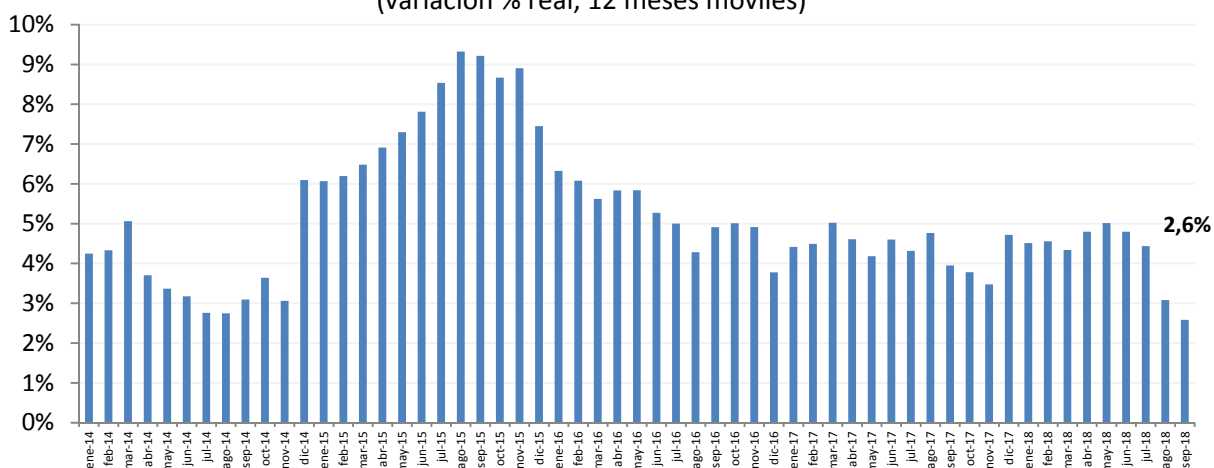
- Acumulado al mes de septiembre, el gasto total crece 2,4% real anual.** El gasto del Gobierno Central Total acumulado en el periodo enero-septiembre de 2018 creció 2,4% real respecto del mismo período del año anterior (vs. 3,0% acumulado a agosto). La variación del gasto total se compone de un aumento anual de 3,2% real en el gasto corriente (transacciones que afectan el patrimonio neto) y una reducción de 2,1% real anual en el gasto de capital (transacciones en activos no financieros). A agosto, ambos componentes acumulaban variaciones reales anuales de 3,5% y -0,6%, respectivamente. Por otra parte, la variación acumulada a septiembre del gasto total del Gobierno Central Total se compone de un incremento de 2,4% real anual del gasto presupuestario (vs. 2,9% acumulado a agosto) y una caída de 63,2% real anual del gasto extrapresupuestario (vs. -63,2% acumulado a agosto).

#### Gastos Gobierno Central Presupuestario, Extrapresupuestario y Total Acumulado al mes de septiembre de 2018 (millones de pesos y %)

	Extrapresupuestario		Presupuestario		Total	
	Millones de pesos	Var. real (%)	Millones de pesos	Var. real (%)	Millones de pesos	Var. real (%)
<b>Transacciones que afectan el Patrimonio Neto</b>	<b>186.340</b>	<b>-63,2</b>	<b>27.404.750</b>	<b>3,2</b>	<b>27.591.090</b>	<b>3,2</b>
Personal	-	-	6.815.685	4,7	6.815.685	4,7
Bienes y serv. de cons. y producción	131.733	15,0	2.471.985	3,6	2.603.718	4,1
Intereses	54.607	-23,2	1.474.644	9,4	1.529.251	7,8
Subsidios y donaciones	-	-100,0	11.078.400	1,9	11.078.400	1,9
Prestaciones previsionales	-	-	5.496.039	2,2	5.496.039	2,2
Otros	-	-	67.998	7,1	67.998	7,1
<b>Transacciones en activos no financieros</b>	-	-	<b>4.186.496</b>	<b>-2,1</b>	<b>4.186.496</b>	<b>-2,1</b>
Inversión	-	-	1.963.702	-9,2	1.963.702	-9,2
Transferencias de capital	-	-	2.222.793	5,2	2.222.793	5,2
<b>TOTAL GASTOS</b>	<b>186.340</b>	<b>-63,2</b>	<b>31.591.246</b>	<b>2,4</b>	<b>31.777.586</b>	<b>2,4</b>

- El siguiente gráfico presenta la evolución de la variación del gasto medida a través de su media móvil en 12 meses. Al mes de septiembre de este año, el gasto total presenta una variación real en 12 meses móviles de 2,6% (vs. 3,1% acumulado a agosto), mostrando una importante desaceleración en su crecimiento.

### Gasto Gobierno Central Total 2014 -2018 (variación % real, 12 meses móviles)



#### IV. Evolución del Gasto Presupuestario

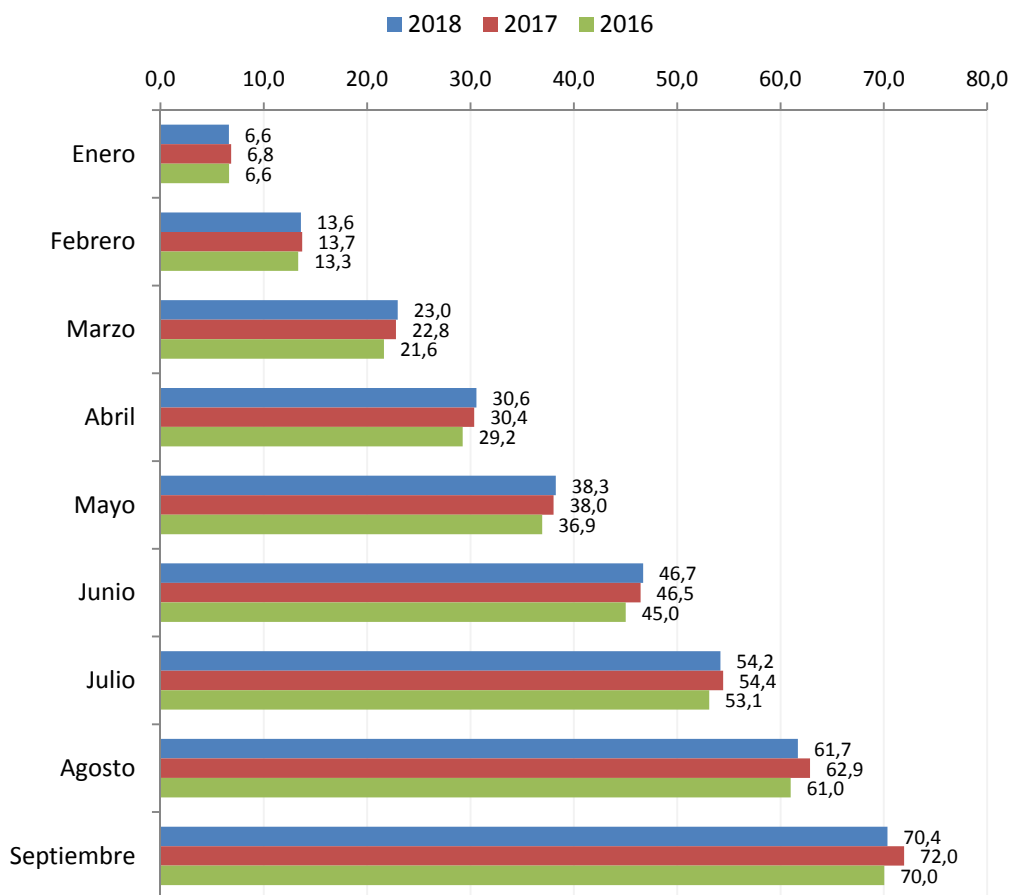
- La ejecución del Gasto Presupuestario acumulado a septiembre presenta un avance levemente menor que el del año anterior. En términos acumulados en lo que va del año, la tasa de ejecución del gasto aprobado en la Ley de Presupuestos llega a 70,4%, cifra algo menor a lo observado en el mismo período de 2017 (72%).

#### Gasto del Gobierno Central Presupuestario, septiembre y acumulado al mes de septiembre de 2018 (millones de pesos y %)

	Septiembre		Acumulado a Septiembre		
	Vs. mismo mes año pasado		Millones de pesos	Variación real (%)	Tasa de ejecución (%)
	Millones de pesos	Variación real (%)			
<b>Gastos</b>	<b>3.890.822</b>	<b>-1,1</b>	<b>31.591.246</b>	<b>2,4</b>	<b>70,4</b>
Gasto Corriente	3.493.122	0,7	27.404.750	3,2	72,5
Gasto de Capital	397.701	-14,6	4.186.496	-2,1	59,1

- El siguiente gráfico muestra la tasa de avance de la ejecución del gasto presupuestario para los meses transcurridos entre enero y septiembre de los años 2016, 2017 y 2018. Ejecución menor a la observada al año anterior, pero levemente superior a la observada en el año 2016.

### Ejecución Acumulada Gasto Presupuestario (% respecto de la Ley aprobada)



- Partidas del Ministerio de Hacienda, Mujer, Salud, Servicio Electoral y Trabajo muestran las mayores tasas de ejecución acumuladas a septiembre.** Entre los ministerios que mayor porcentaje de avance exhiben en términos acumulados a septiembre, destacan el Ministerio de Hacienda con un 86,2% de la ejecución de la ley aprobada, que se explica por gastos corrientes asociados a prestaciones previsionales y, entre otros elementos, por el fortalecimiento de la fiscalización. Luego se encuentra el Ministerio de la Mujer y la Equidad de Género (84,9%) relacionado a la implementación de este nuevo ministerio, además de transferencias corrientes realizadas a diversas fundaciones y programas. Respecto al avance de la ejecución del gasto del Ministerio de Salud (81%) éste se encuentra acorde a la programación del ministerio. En el otro extremo, se encuentran los ministerios con menores tasas de ejecución acumulada a septiembre, con menos del 60% de su presupuesto aprobado ejecutado a la fecha, los que corresponden a Relaciones Exteriores (48,4%) y Secretaría General de Gobierno (55,2%).



- **Aumento de gasto presupuestario continúa siendo liderado por gasto corriente, en particular Personal y Subsidios y Donaciones.** El crecimiento real anual del gasto presupuestario en el período enero-septiembre de 2,4% (vs. 2,9% acumulado a agosto) se compone de un aumento de 3,2% del gasto corriente (vs. 3,5% acumulado a agosto) anual, con más del 100% de incidencia en el crecimiento acumulado del gasto presupuestario total, mientras que se observó una caída acumulada a septiembre en 12 meses de 2,1% del gasto de capital (vs. -0,6% acumulado a agosto), con una incidencia de -11,9%. Dentro del gasto corriente presupuestario destacan las variaciones en los gastos en los subtítulos Personal y Subsidios y donaciones, explicando éstos el 40,5% y el 26,9% de la variación total del Gasto Corriente Presupuestario acumulado a septiembre, respectivamente.
- **Salud y Educación concentran las mayores incidencias en el crecimiento del gasto en Personal.** El Ministerio de Salud, exhibe un incremento real del gasto en Personal de 9,8% acumulado a septiembre (vs. 10,2% acumulado a agosto) respecto de igual período del año anterior, con un 67,4% de incidencia en la variación total del subtítulo, se explica, como se ha señalado en informes previos, por un pago de efecto retroactivo al personal de los Servicios de Salud y por un incremento de dotaciones debido a la contratación de nuevos especialistas en lo que va del año. En el caso del Ministerio de Educación, muestra un incremento de 10% acumulado a septiembre respecto de igual período anterior (vs. 10,8% acumulado a agosto e incidencia de 9,7% en la variación del gasto de personal), se explica entre otras cosas y como ya ha sido señalado en informes previos, por los gastos asociados al fortalecimiento de la Superintendencia de Educación, a gastos de JUNJI y al traspaso durante el año pasado de personal de honorarios a contrata.
- **El aumento del gasto presupuestario en Subsidios y Donaciones se concentra principalmente en Educación y Salud.** El incremento acumulado a septiembre del gasto en Subsidios y donaciones del Ministerio de Educación de 1,9% (vs. 2,3% acumulado a agosto) real anual (55,6% de incidencia en el incremento del subtítulo), se debe principalmente a asignaciones y subvenciones por la entrada en vigencia de la Carrera Docente, por Ley de Inclusión (mayor valor de aporte por gratuidad) y un mayor gasto en gratuidad en educación superior (cuyo pago se adelantó respecto de 2017 y se extendió a estudiantes del sexto decil de familias con menores ingresos). El Ministerio de Salud, por su parte, que acumula un aumento de 7,9% (idéntico al que había acumulado hasta agosto) con 52,8% de incidencia en el crecimiento del subtítulo, lo que se explica, como se ha señalado en informes previos, principalmente por la ejecución de la subvención del SIL (Subsidio de Incapacidad Laboral) y CCAF (Cajas de Compensación de Asignación Familiar).

## V. Evolución del Gasto Corriente y de Capital Presupuestario según Principales Partidas

### (i) Gasto corriente:

Respecto de la ejecución del Gasto Corriente, el siguiente cuadro presenta los 5 ministerios con mayor nivel de gasto corriente aprobado en la Ley de Presupuestos 2018, ordenados de acuerdo a su tasa avance en la ejecución acumulada al mes de septiembre de 2018.

- Al igual que en meses anteriores, se observa que los ministerios que se destacan a la fecha en términos de su tasa de avance del gasto corriente son los de Salud y Trabajo, mientras que el ministerio que resulta más rezagado es el de Educación.
- Por su parte, en términos de crecimiento real respecto de igual período de 2017, Salud muestra una tasa de crecimiento bastante superior al crecimiento promedio del total de Gasto Corriente. Mientras que las carteras de Interior y Defensa muestran además de menores porcentajes de avance respecto del mismo período del año anterior una reducción real del gasto corriente ejecutado en relación al mismo lapso de 2017. Finalmente, el Ministerio de Trabajo muestra un incremento relativamente moderados del gasto corriente ejecutado en 12 meses y tasas de ejecución menor que lo alcanzado a igual mes del año anterior.

**Gasto Corriente a septiembre de 2018**  
**5 Ministerios con mayor gasto corriente aprobado<sup>(1)</sup>**  
(millones de pesos y % de ejecución sobre Ley de Presupuestos Aprobada)

Ministerios	Ley de Presupuestos 2018	Ejecución a Septiembre 2018	% Avance a Septiembre 2018		Variación % real anual
			2018	2017	
<b>TOTAL</b>	<b>37.813.692</b>	<b>27.404.750</b>	<b>72,5%</b>	<b>75,9%</b>	<b>3,2%</b>
Salud	7.447.819	6.254.017	84,0%	85,5%	8,4%
Trabajo	6.718.696	5.227.265	77,8%	80,3%	0,5%
Interior	1.918.468	1.404.776	73,2%	81,3%	-4,7%
Defensa	1.669.814	1.183.529	70,9%	73,1%	-0,7%
Educación	9.967.310	6.599.898	66,2%	71,3%	2,3%

(1) Luego de la clasificación por mayor gasto aprobado en la Ley de Presupuestos 2018, se ordenan descendente-mente de acuerdo al porcentaje de ejecución acumulada en lo que va de 2018. El Gasto Corriente aprobado de estos 5 ministerios representa un 73,3% del Gasto Corriente total aprobado en la Ley de Presupuestos 2018.

### (ii) Gasto de capital:

En relación a la ejecución del Gasto de Capital, el siguiente cuadro presenta los 5 ministerios con mayor nivel de gasto de capital aprobado en la Ley 2018, ordenados de acuerdo a su tasa avance en la ejecución acumulada a septiembre de 2018.

- En relación a la tasa de ejecución del Gasto de Capital, se destacan los Ministerios de Vivienda, Obras Públicas y Educación con porcentajes ejecutados acumulados al mes de septiembre por sobre el 50%, mientras que Interior y Salud registran un relativo rezago como consecuencia de la incorporación de nuevos proyectos de inversión cuya ejecución se concentrará en el segundo semestre del año, según lo ya señalado en informes anteriores.
- Respecto de las variaciones del Gasto de Capital, el ministerio con mayor dinamismo es Educación, que presenta un incremento real anual importante del Gasto de Capital que se explica en gran parte por el adelanto de la ejecución de jardines infantiles JUNJI y mayor ejecución de becas TIC de JUNAEB. Por su parte, Obras Públicas registra una relativamente moderada disminución del Gasto de Capital acumulado al mes de septiembre. En tanto, Interior presenta una significativa reducción real anual de gasto de capital acumulado al mes de septiembre, explicado principalmente por el retraso en el inicio de la ejecución de proyectos de inversión, asociado en parte a la inversión de los Gobiernos regionales que se analiza más adelante. Respecto de Vivienda, si bien encabeza la ejecución acumulada a septiembre este ítem presenta una leve caída en su Gasto de Capital.

### Gasto de Capital a septiembre de 2018

#### 5 Ministerios con mayor gasto de capital aprobado <sup>(1)</sup>

(millones de pesos y % de ejecución sobre Ley de Presupuestos Aprobada)

Ministerios	Ley de Presupuestos 2018	Ejecución a Septiembre 2018	% Avance a Septiembre 2018		Variación % real anual
			2018	2017	
<b>TOTAL</b>	<b>7.088.717</b>	<b>4.186.496</b>	<b>59,1%</b>	<b>62,2%</b>	<b>-2,1%</b>
Vivienda	1.852.360	1.299.084	70,1%	74,9%	-0,3%
Obras Públicas	2.089.086	1.307.951	62,6%	64,2%	-1,4%
Interior	1.341.785	725.572	54,1%	58,5%	-7,6%
Educación	411.992	215.921	52,4%	47,6%	7,2%
Salud	560.759	229.544	40,9%	54,3%	-2,4%

(1) Luego de la clasificación por mayor gasto aprobado en la Ley de Presupuestos 2018, se ordenan descendientemente por el porcentaje de ejecución acumulada en 2018. El Gasto de Capital aprobado de estos 5 ministerios representa un 88,3% del Gasto de Capital total aprobado en la Ley de Presupuestos 2018.

## VI. Ejecución de la Inversión Regional

- **En línea con el ritmo de avance de los meses previos, se presenta una menor tasa de ejecución de inversión en gobiernos regionales respecto de igual período de año anterior y disminución real anual.** Al mes de septiembre se observa una caída significativa -de menor magnitud de lo observado hasta el mes de agosto- en el gasto de inversiones en los gobiernos regionales, de 7,1% real anual (vs. -8,8% acumulado a agosto). También se observa una menor tasa de ejecución respecto de su presupuesto vigente en comparación con el

mismo período del año anterior (61,6% vs. 66,3%). Como se señala en informes previos, se debe tener presente que la inversión de los gobiernos regionales representa una proporción considerable del total de las inversiones realizadas por el Ministerio del Interior (más de un 85%), por esta razón el porcentaje de caída en inversión de los GORES se condice de modo directo con la reducción informada en la sección anterior para dicho ministerio.

- **Ocho regiones muestran tasas de ejecución superior al promedio, y cuatro regiones alcanzan un porcentaje de avance mayor que lo registrado al mismo mes del año pasado.** Destacan principalmente con un importante porcentaje de avance a septiembre en sus inversiones respecto del promedio de las regiones, la región de Antofagasta, la región del Maule y región de Magallanes. Por otro lado, registran un relativamente bajo nivel de ejecución de las inversiones de su presupuesto vigente, los gobiernos regionales de la región de Atacama, la región de la Araucanía y la región de Coquimbo, todas con promedios inferiores al 53%. En términos de variación, en promedio los gobiernos regionales mostraron una reducción de 7,1%, mostrando sólo cuatro regiones tasas de variación real positivas en lo que va del año respecto del mismo período de 2017.

#### Gasto ejecutado en inversiones Gobiernos Regionales al mes de septiembre de 2018

(miles de pesos y % de ejecución sobre Ley Vigente)

Regiones	Miles de pesos	% Ejecución		%
		2017	2018	
Tarapacá	29.755.494	60,3	66,9	27,2
Antofagasta	53.042.743	82	71,9	-20,5
Atacama	26.764.467	66,6	42,7	-36,0
Coquimbo	33.490.922	69,5	52,1	-24,6
Valparaíso	44.669.478	61,2	60,1	-1,7
O'Higgins	40.613.024	68,6	61,8	-4,4
Maule	53.791.706	63,2	71,3	16,1
Bío Bío	74.766.675	66,1	63,8	-7,8
Araucanía	54.285.532	66,6	47,6	-25,7
Los Lagos	60.201.412	62,5	69,8	13,0
Aysén	33.924.304	53,6	57,5	-15,1
Magallanes (*)	54.084.645	74,4	71,1	20,8
Metropolitana	78.323.001	68,1	67,5	-4,9
Los Ríos	27.958.997	58,9	57,7	-0,9
Arica y P.	28.919.912	69,1	57,3	-14,9
<b>TOTAL</b>	<b>694.592.312</b>	<b>66,3</b>	<b>61,6</b>	<b>-7,1</b>

(\*) No considera inversión del programa 03 de Magallanes y Antártica Chilena, FONDEMA.